



L'Enquête Agricole Intégrée (AGRIS)

**Produire de façon durable des données sur les
exploitations agricoles pour l'élaboration des
politiques**



AGRIS: Une réponse aux besoins actuels en données

De meilleures données, pour suivre les progrès accomplis pour atteindre les objectifs de développement et d'améliorer les politiques dans le secteur agricole et rural

Les grandes initiatives internationales, telles que les Objectifs de développement durable (ODD) définissent des cadres de responsabilité mutuelle, des cibles et des indicateurs associés. Cela montre l'importance de disposer de systèmes statistiques nationaux solides, capables de générer les données nécessaires pour suivre les progrès réalisés en vue de la réalisation de ces objectifs. Toutefois, à l'heure actuelle, les exigences en matière de données sur les ODD dépassent de loin les capacités de la plupart des systèmes statistiques nationaux.

Les données supplémentaires requises par les ODD viennent aggraver les lacunes, déjà considérables, qui caractérisent la production de données agricoles. Au cours de ces 15 dernières années, la majorité des pays IDA en développement n'a pas mené d'enquête agricole, même lorsque le secteur agricole contribue à une part importante du PIB et des emplois ruraux. Cette situation a un impact négatif sur le secteur agricole et sur les politiques de développement.

L'Enquête agricole intégrée (AGRIS) est une réponse à la nécessité d'obtenir des données statistiques sur le secteur agricole de meilleure qualité, opportunes et d'un rapport coût-efficacité satisfaisant. Les données générées permettront non seulement d'éclairer l'élaboration et la mise en œuvre des politiques mais également d'améliorer l'efficacité du marché et de soutenir la recherche.

Les questionnaires AGRIS fourniront les données nécessaires au suivi des cinq indicateurs ODD suivants:






2.3.1	Volume de la production par unité de travail par classes de taille d'entreprise agricole/pastorale/forestière
2.3.2	Revenu moyen des petits producteurs de denrées alimentaires, par sexe et statut autochtone
2.4.1	Proportion de la superficie agricole consacrée à l'agriculture productive et durable
5.4.1	Proportion du temps consacré au travail domestique et à la prestation de soins non rémunérés, par sexe, âge et zone géographique
5.a.1	a) Proportion de la population agricole totale ayant des droits de propriété ou des droits garantis sur des terres agricoles, par sexe b) Proportion de femmes parmi les titulaires de droits de propriété ou de droits garantis sur des terrains agricoles, par type de droit

Qu'est-ce qu'AGRIS?

Des données agricoles plus pertinentes et plus opportunes

AGRIS est un programme d'enquête décennal mené à l'échelon des exploitations agricoles. AGRIS utilise des méthodologies statistiques peu coûteuses pour accélérer la production de données désagrégées de qualité sur les dimensions technique, économique, environnementale et sociale des exploitations agricoles, y compris les petites exploitations agricoles.

AGRIS est une nouvelle approche peu coûteuse qui vise à collecter des données agricoles dans les pays en développement, qui contribuera à mettre en place des systèmes d'information rurale. AGRIS se compose d'un module de base, qui est réalisé chaque année, et de quatre modules rotatifs supplémentaires consacrés à des thèmes spécifiques.

AGRIS		Années	1	2	3	4	5	6	7	8	9	10
 MODULE DE BASE	Liste des exploitations		•	•	•	•	•	•	•	•	•	•
	Production animale/végétale		•	•	•	•	•	•	•	•	•	•
	Caractéristiques clés des exploitations		•	•	•	•	•	•	•	•	•	•
 Module Rotatif 1	Économie			•			•		•		•	
 Module Rotatif 2	Main-d'œuvre			•				•				
 Module Rotatif 3	Machines, équipements, actifs et décisions						•					
 Module Rotatif 4	Méthodes de production et environnement					•				•		



La nature souple et modulaire d'AGRIS permet d'améliorer sa pertinence au niveau national et son rapport efficacité/coût



Qu'y a-t-il de nouveau?



Qu'y a-t-il de nouveau pour les UTILISATEURS DES DONNÉES



- ▶ **AGRIS générera un flux régulier de données pertinentes et actualisées sur les exploitations:**
 - Sur les intrants, les processus et les extrants agricoles
 - En vue de recenser les difficultés en matière de production, de productivité et de résilience
 - Ventilées par sexe
- ▶ **Des microdonnées anonymisées seront disponibles dans un catalogue en ligne**



Qu'y a-t-il de nouveau pour les PRODUCTEURS DE DONNÉES



- ▶ **Des directives statistiques et techniques actualisées:**
 - Technologie CAPI, pour augmenter la qualité des données et accroître la rapidité d'obtention des données
 - Différentes stratégies d'échantillonnage, afin de tenir compte des différentes situations nationales
 - Définitions, concepts et nomenclatures types
- ▶ **Assistance technique pour les pays voulant renforcer leur capacité de mise en œuvre d'AGRIS**
- ▶ **Soutien financier**

Pertinence pour les politiques agricoles:
AGRIS génère des données sur les petites exploitations

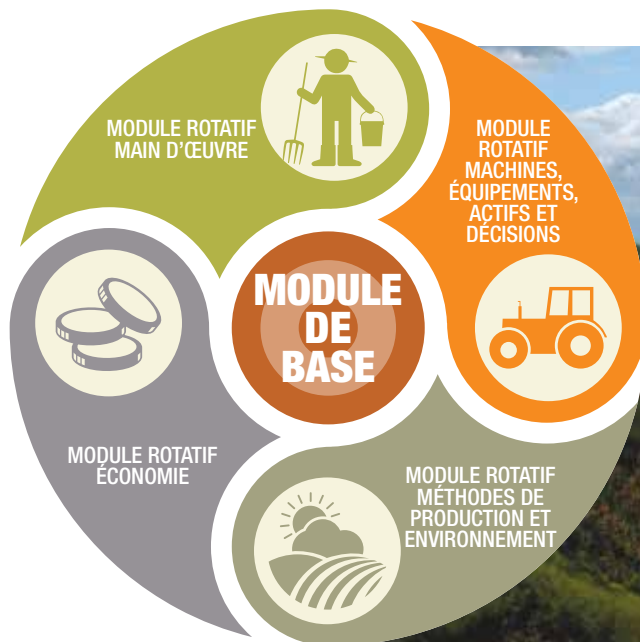
Le Module de base



AGRIS s'articule autour d'un **module de base** annuel – un questionnaire sur la production qui reste en grande partie identique d'une année sur l'autre. Avec cette approche, il est possible de suivre un ensemble d'indicateurs clés sur une base annuelle, et d'identifier ainsi des tendances et des changements en temps opportun. Les données recueillies sont également utiles pour modéliser des scénarios futurs.

Outre le fait de collecter des données structurelles essentielles sur les exploitations et les ménages, le Module de base traite principalement de la production agricole et animale et de leur saisonnalité, de la productivité agricole, des chocs et des mécanismes d'adaptation, et de l'accès aux marchés et aux informations.

Le Module de base recueille également des données clés sur les intrants, les méthodes de production, le travail et sur l'ensemble des sources de revenu de l'exploitation – thèmes qui seront tous examinés plus en détail dans les modules rotatifs.





Le Module Économie fournit les données nécessaires pour calculer le revenu agricole, les coûts et la rentabilité de la production des différents systèmes de production et types d'exploitation agricole.

Le Module Économie



Le **Module Économie** collecte des informations sur le budget des exploitations agricoles par le biais d'une enquête sur ses revenus et ses dépenses.

Domaines couverts:

- Revenus et dépenses de l'exploitation
- Salaires perçus par les membres du ménage en dehors de l'exploitation
- Transformation des produits de base
- Part de la production totale vendue et pratiques de vente
- Capacité de retarder la vente en vue de bénéficier de meilleures conditions du marché

PRODUCTIVITÉ AGRICOLE

La productivité agricole correspond au rapport entre les extrants et les intrants. La productivité peut également être mesurée pour chaque intrant, p. ex. la productivité de la main d'œuvre ou la productivité des terres (rendements). Les extrants et les intrants peuvent être mesurés en quantités physiques ou en unité monétaire. Pour les extrants, d'autres unités peuvent être utilisées. AGRIS recueille les informations qui sont nécessaires pour procéder au calcul des mesures de la productivité pour plusieurs intrants, tels que le travail ou les engrais.

Le Module Méthodes de Production et environnement



Le Module Méthodes de production et environnement, complète le Module Economie en collectant des données utiles pour analyser les coûts de production de différents types et méthodes de production agricole. Ces données permettent de calculer les coûts et les avantages comparatifs de différentes méthodes de production.

Domaines couverts:

- Utilisation des terres
- Pratiques de labour et gestion des sols
- Ressources énergétiques
- Systèmes d'irrigation
- Systèmes de production végétale
- Systèmes de production animale et utilisation des pâturages
- Agriculture biologique
- Gestion du fumier
- Adaptation au changement climatique

Les données recueillies par ce module peuvent contribuer à la compilation des indicateurs visant à apprécier la durabilité des exploitations, les impacts environnementaux ou les émissions de GES





Le Module Main d'œuvre mesure la main d'œuvre, y compris le travail accompli et les services pour la propre consommation du ménage, catégories dans lesquelles les femmes sont typiquement surreprésentées



Le Module Main d'œuvre



En plus des questions clés sur le travail déjà incluses dans le module de base, un module spécifique sur la Main d'œuvre est nécessaire pour mesurer les volumes de travail dans l'agriculture, affiner les mesures de productivité du travail, et saisir les transformations rurales.

Domaines couverts:

- Volume de l'apport de main d'œuvre dans les exploitations agricoles
- Organisation du travail au niveau de l'exploitation
- Identification des rôles spécifiques selon l'âge et le sexe
- Participation des membres du ménage à toutes les formes de travail, à l'intérieur et à l'extérieur de leur propre exploitation

Le Module Machines, équipements, actifs et décisions



L'objectif de ce module est de fournir des informations sur les différentes caractéristiques structurelles des exploitations et d'améliorer les connaissances sur les responsabilités et rôles au sein de l'exploitation.

Domaines couverts:

- Quantités, types, valeur et possession des machines et équipements utilisés dans l'exploitation
- Actifs pour les exploitations au niveau des ménages
- Prise de décisions concernant l'exploitation avec un accent particulier sur la ventilation par sexe

Thèmes transversaux

GENRE

Les statistiques sur le rôle des femmes dans l'agriculture et sur leur contribution à l'agriculture sont rares et souvent incomparables. La méthodologie AGRIS reconnaît la valeur des indicateurs sexospécifiques et des données ventilées par sexe, et permettra d'améliorer leur disponibilité.

Dans la mesure du possible, les données sont ventilées par sexe ou portent sur des questions sexospécifiques pertinentes, telles que la prise de décisions au sein de l'exploitation, les rôles spécifiques des hommes et des femmes, et la propriété et les droits sur les terres (Indicateur ODD 5.a.1).

DURABILITÉ

Le module sur les Méthodes de production et l'environnement, en combinaison avec d'autres modules, recueille des informations utiles pour évaluer la durabilité environnementale, sociale et économique des activités agricoles.

RÉSILIENCE

Les informations fournies par AGRIS permettront d'améliorer l'évaluation de la capacité des exploitations agricoles à absorber des chocs de nature économique, climatique ou environnementale. AGRIS permet aussi de comprendre les stratégies des exploitations pour limiter les effets négatifs de ces chocs sur leurs moyens de subsistance et de production. Une section spécifique du Module de base annuel est consacrée à la collecte de données sur les chocs et la résilience.



Mise en œuvre d'AGRIS dans les pays

Un processus maîtrisé par les pays

- Mis en œuvre par les agences statistiques officielles des pays
- Mis en place conformément à la Loi Statistique et aux Plans stratégiques en vigueur
- Avec une structure de gouvernance claire et des programmes de travail annuels axés sur les résultats
- Engageant à temps les utilisateurs de données afin d'assurer la pertinence vis-à-vis des politiques nationales

Améliorer les capacités techniques

- Améliore et complète les systèmes d'enquêtes actuels et se fonde sur les efforts antérieurs
- S'appuie sur des méthodes d'enquête normalisées
- S'appuie sur la boîte à outils AGRIS, qui contient des ressources que les pays peuvent adapter à leurs besoins spécifiques
- Contribue à renforcer les capacités statistiques des pays

Assurer un financement durable

- Le budget annualisé pour un pays en développement est compris entre 1 et 1,5 million d'USD
- Les ressources humaines et financières nécessaires à la mise en œuvre d'AGRIS sont relativement stables sur une période de 10 ans, ce qui en fait une solution viable pour un organisme producteur de données
- Il peut être nécessaire pendant les premières années de bénéficier d'un soutien supplémentaire de la part des partenaires de développement en vue d'amorcer un cycle vertueux d'investissements nationaux plus importants

Le Partenariat GRAInS: Une initiative conjointe pour soutenir AGRIS

Le Partenariat GRAInS est mis en place par la FAO, la Banque mondiale et d'autres partenaires en vue de faciliter la gouvernance et la mise en œuvre d'enquêtes agricoles (telles que AGRIS) et d'enquêtes intégrées auprès des ménages (telles que les enquêtes LSMS-ISA de la Banque mondiale).

- Promouvoir le financement et la production de données agricoles de qualité dans les pays en développement
- Mettre en œuvre des enquêtes auprès des ménages et des enquêtes agricoles intégrées, et fournir l'appui technique et financier nécessaire
- Mener des recherches méthodologiques en vue de réduire le coût de la collecte de données au moyen d'innovations méthodologiques et techniques
- Favoriser l'utilisation et la pertinence des données d'enquête, et leur intégration avec d'autres sources de données

AGRIS DÉBUTE AU GHANA

Grâce à la collaboration entre le Bureau de coordination global de la Stratégie mondiale et le Service statistique du Ghana (GSS), le Ghana est le premier pays à tester et à adopter la méthodologie AGRIS. Les questionnaires et la méthodologie sont testés actuellement sur le terrain au Ghana, en vue d'une mise en œuvre en 2018.

Où en sommes-nous?

- La méthodologie AGRIS est en cours de finalisation dans le cadre de la Stratégie mondiale pour l'amélioration des statistiques agricoles et rurales. Ceci comprend des tests de terrain à grande échelle au Ghana.
- L'Agence des États-Unis pour le développement international (USAID) et la FAO ont récemment signé un accord de 15 millions d'USD en vue de mettre en œuvre AGRIS dans quatre pays prioritaires. D'autres projets sont en cours d'élaboration: ils visent à fournir une assistance sur mesure aux pays intéressés.



Division de la statistique (ESS)
Organisation des Nations Unies pour l'alimentation et l'agriculture
Viale delle Terme di Caracalla, 00153 Rome, Italie

www.gsars.org

Photo de couverture: © Itamar Grinberg; page 3: © FAO/Munir Uz Zaman; page 4: © Serg Chebotaryov; page 5: © FAO/Giuseppe Bizzarri; page 6: © World Bank/Curt Carnemark; page 7: © FAO/Sean Gallagher; page 8: © FAO/Hoang Dinh Nam, © FAO/Desirey Minkoh; page 9: © P.Casier/CGIAR; page 10 © FAO/Giuseppe Bizzarri.

Septembre 2016

